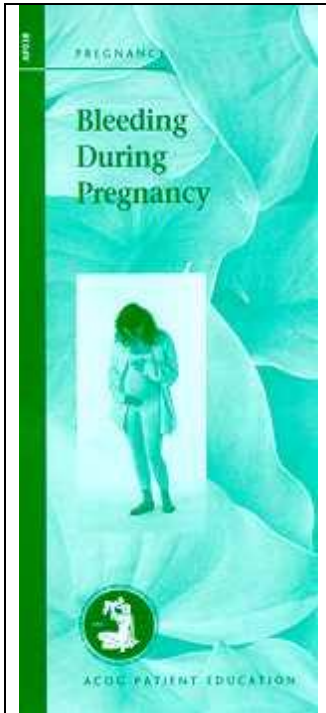


ΑΙΜΟΡΡΑΓΙΑ ΚΑΤΑ ΤΗ ΔΙΑΡΚΕΙΑ ΤΗΣ ΕΓΚΥΜΟΣΥΝΗΣ

(πληροφορίες για το κοινό σύμφωνα με το Αμερικάνικο κολλέγιο μαιευτήρων-γυναικολόγων - ACOG) – για περισσότερες πληροφορίες η γυναίκα πρέπει να συμβουλευτεί το γυναικολόγο της



Η αιμορραγία από τον κόλπο κατά τη διάρκεια της εγκυμοσύνης έχει πολλές αιτίες. Κάποιες είναι σοβαρές και κάποιες όχι. Κάποιες αιτίες προκαλούν αιμορραγία πρώιμα στην εγκυμοσύνη. Άλλες οδηγούν σε αιμορραγία αργότερα. **Η μικρή αιμορραγία συνήθως σταματάει από μόνη της.** Αντίθετα, κάποιες φορές μπορεί να σημαίνει **κίνδυνο** για σένα και το μωρό σου. Εάν εμφανισθεί αιμορραγία πρέπει να συμβουλευθείς το γιατρό σου.

Κατωτέρω θα αναφερθούμε σε:

- Στις αιτίες της αιμορραγίας
- Στα συμπτώματα
- Τι πρέπει να γίνει

Μικρή εγκυμοσύνη

Πολλές γυναίκες έχουν σταγονοειδή κολπική αιμορραγία ή κλασσική αιμορραγία στις πρώτες 12 εβδομάδες της εγκυμοσύνης. Εάν αιμορραγείς και είσαι στις πρώτες εβδομάδες της εγκυμοσύνης, ο γιατρός σου θα σου κάνει γυναικολογική εξέταση καθώς και εξέταση αίματος για να μετρήσει μια ορμόνη που λέγεται **ανθρώπινη χοριακή γοναδοτροπίνη (hCG)**. Η ορμόνη αυτή παράγεται κατά τη διάρκεια της εγκυμοσύνης. Μπορεί να κάνεις περισσότερες από μια εξετάσεις αίματος καθώς η hCG αυξάνεται με την πρόοδο της εγκυμοσύνης.

Υπέρηχος μπορεί να γίνει για να βρεθεί η αιτία της αιμορραγίας. **Κάποιες φορές η αιτία δεν βρίσκεται.**

Αν αιμορραγήσεις κατά τη διάρκεια της εγκυμοσύνης, ίσως χρειάζεσαι ειδική φροντίδα. Έχεις μεγαλύτερη πιθανότητα να οδηγηθείς σε τοκετό πολύ πρώιμα (πρώωρος τοκετός) ή να γεννήσεις ένα μωρό που είναι πολύ μικρό.

Αποβολή

Η αιμορραγία δεν σημαίνει ότι η αποβολή είναι βέβαια, αλλά ότι μπορεί να συμβεί. Περίπου οι **μισές γυναίκες που αιμορραγούν δεν αποβάλλουν.** Εάν υπάρχει πρόβλημα στην εγκυμοσύνη, ο θάνατος του εμβρύου οδηγεί στην αποβολή των ιστών και η εγκυμοσύνη τελειώνει.

Η αποβολή μπορεί να συμβεί κάθε στιγμή στο πρώτο μισό της εγκυμοσύνης. Οι περισσότερες συμβαίνουν κατά τη διάρκεια των πρώτων 12 εβδομάδων. Αποβολή συμβαίνει στο **15-20%** των εγκυμοσυνών.

Τα σημεία της αποβολής είναι:

- αιμορραγία από τον κόλπο
- πόνος σαν κράμπα που τον αισθάνεσαι χαμηλά στην κοιλιά (συχνά δυνατότερος από τον πόνο περιόδου)
- ιστοί που εξέρχονται από τον κόλπο

Πολλές γυναίκες που αιμορραγούν έχουν λίγες ή καθόλου κράμπες. **Πολλές φορές η αιμορραγία σταματά και η εγκυμοσύνη συνεχίζεται.** Άλλες φορές η αιμορραγία και οι κράμπες μπορεί να γίνουν δυνατότερες. Τότε η αποβολή λαμβάνει χώρα.

Εάν νομίζεις ότι έχεις αποβάλει τμήματα ιστών, πήγαινε τα προϊόντα αυτά στο γιατρό σου για να τα εξετάσει. Αν παραμείνουν τμήματα ιστών στη μήτρα, συχνά η αιμορραγία συνεχίζεται. Οι ιστοί που παραμένουν μπορεί να αφαιρεθούν με μια επέμβαση που λέγεται **απόξεση**. Οι ιστοί επίσης μπορεί να αφαιρεθούν με αναρρόφηση στο χειρουργείο.

Οι περισσότερες αποβολές δεν μπορούν να προληφθούν. Είναι συχνά ο τρόπος που το σώμα χειρίζεται μια εγκυμοσύνη που δεν είναι φυσιολογική. Δεν υπάρχουν αποδεικτικά στοιχεία που να τεκμηριώνουν ότι η άσκηση ή η σεξουαλική επαφή προκαλούν αιμορραγία. Έχοντας μια αποβολή δεν σημαίνει ότι δεν μπορείς να κάνεις παιδιά ή ότι υπάρχει κάτι κακό σχετικά με την υγεία σου. Εάν έχεις δυο ή τρεις αποβολές στη σειρά, ο γιατρό σου θα σου δώσει κάποιες εξετάσεις για να βρεθεί κάποια αιτία.

Εξωμήτριος εγκυμοσύνη

Ένα άλλο πρόβλημα που μπορεί να προκαλέσει πόνο και αιμορραγία σε πρώιμη εγκυμοσύνη είναι η εξωμήτριος. Εάν η εξωμήτριος αναπτύσσεται στη σάλπιγγα, μπορεί να ραγεί και να οδηγήσει σε εσωτερική αιμορραγία. Η απώλεια του αίματος μπορεί να οδηγήσει σε αδυναμία, ζάλη ή ακόμη και σοκ. Η ρήξη της εξωμητρίου απαιτεί άμεση θεραπεία.

Η εξωμήτριος εγκυμοσύνη είναι λιγότερο συχνή από την αποβολή. Συμβαίνει περίπου **1 στις 60** εγκυμοσύνες. Οι γυναίκες είναι σε μεγαλύτερο κίνδυνο αν έχουν:

- μια μόλυνση στις σάλπιγγες (όπως η φλεγμονώδης νόσος της πυέλου)
- προηγούμενη εξωμήτριο
- προηγούμενο χειρουργείο στις σάλπιγγες

Μύλη κύηση

Μια σπάνια αιτία πρώιμης αιμορραγίας στην εγκυμοσύνη είναι η μύλη κύηση. Επίσης ονομάζεται τροφοβλαστική νόσος ή απλά μύλη. Σ` αυτήν αναπτύσσεται ένας

παθολογικός ιστός αντί εμβρύου. Η μύλη κύηση μπορεί να απαιτήσει θεραπεία με αναρροφητική απόξεση ή με φάρμακα.

Εγκυμοσύνη β` μισού της κύησης

Οι αιτίες της αιμορραγίας διαφέρουν στο β` μισό της εγκυμοσύνης σε σχέση με το πρώτο. Συνηθισμένες καταστάσεις που προκαλούν μικρές αιμορραγίες είναι ο φλεγμένον τράχηλος και οι όγκοι του τραχήλου.

Οι όψιμες αιμορραγίες της εγκυμοσύνης μπορεί να κρύβουν μια απειλή για την γυναίκα ή το μωρό. Μπορεί να απαιτηθεί θεραπεία στην κλινική. Οι μεγάλες αιμορραγίες από τον κόλπο συνήθως οφείλονται σε προβλήματα του **πλακούντα**. Οι δυο πιο κοινές αιτίες όψιμης αιμορραγίας κατά την εγκυμοσύνη, είναι ο προδρομικός πλακούντας και η αποκόλληση του πλακούντα. Ο πρόωρος τοκετός μπορεί επίσης να προκαλέσει αιμορραγία από τον κόλπο.

Αποκόλληση πλακούντα

Ο πλακούντας μπορεί να αποκολληθεί από τα τοιχώματα της μήτρας πριν ή κατά τη διάρκεια του τοκετού. Αυτό μπορεί να προκαλέσει αιμορραγία από τον κόλπο. Μόνο το **1% των εγκύων** έχουν αυτό το πρόβλημα. Συνήθως συμβαίνει κατά τις τελευταίες 12 εβδομάδες της εγκυμοσύνης. Πόνος στην περιοχή του στομάχου συχνά συμβαίνει έστω και χωρίς την ύπαρξη αιμορραγίας από τον κόλπο.

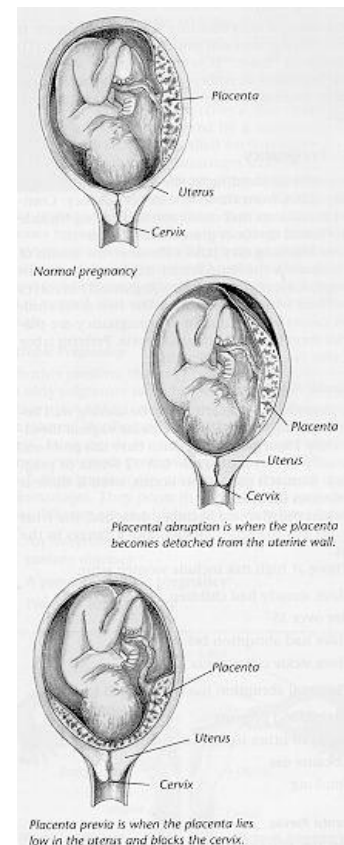
Όταν ο πλακούντας αποκολλάται, το έμβρυο μπορεί να λαμβάνει λιγότερο οξυγόνο. Αυτό μπορεί να σημαίνει **κίνδυνο για το μωρό**.

Σε **υψηλό κίνδυνο** είναι γυναίκες που:

- έχουν ήδη παιδιά
- είναι πάνω από 35 ετών
- είχαν αποκόλληση ξανά στο παρελθόν
- έχουν δρεπανοκυτταρική αναιμία

Η αποκόλληση του πλακούντα έχει **συσχετισθεί** με:

- υψηλή πίεση αίματος
- χτυπήματα ή άλλα τραύματα στην κοιλιά
- χρήση κοκαΐνης
- κάπνισμα



Προδρομικός πλακούντας

Όταν ο πλακούντας είναι χαμηλά στην μήτρα, μπορεί μερικώς ή πλήρως να καλύπτει τον τράχηλο. Αυτό καλείται **προδρομικός πλακούντας** και μπορεί να προκαλέσει κολπική αιμορραγία. Ο προδρομικός πλακούντας είναι **πολύ σοβαρό πρόβλημα** και απαιτεί άμεση δράση.

Συμβαίνει σε **1 στις 200** γυναίκες. Είναι πιο συχνός σε γυναίκες που:

- έχουν περισσότερα από ένα παιδιά
- είχαν καισαρική τομή στο παρελθόν ή άλλα χειρουργεία στη μήτρα
- έχουν δίδυμη ή τρίδυμη κύηση.

Η αιμορραγία συνήθως **δεν** συνοδεύεται από πόνο.

Τοκετός

Αργά στην εγκυμοσύνη, η αιμορραγία από τον κόλπο μπορεί να είναι σημείο τοκετού. Ένα βύσμα που καλύπτει το άνοιγμα της μήτρας κατά τη διάρκεια της εγκυμοσύνης αποβάλλεται ακριβώς πριν ή κατά την έναρξη του τοκετού. Ένα μικρό ποσό βλέννης με αίμα εξέρχεται από τον τράχηλο. Αυτό είναι ένα συνηθισμένο σημάδι (καλείται και σημάδι της επιτόκου). Δεν είναι πρόβλημα αν συμβεί λίγες βδομάδες πριν την ημερομηνία του τοκετού σου. Εάν συμβεί νωρίτερα, ίσως μπεις σε πρόωρο τοκετό. Πρέπει να μιλήσεις με το γιατρό σου αμέσως.

Άλλα σημεία **πρόωρου τοκετού** είναι:

- κολπική έκκριση
 - αλλαγή στον τύπο (υδαρή, βλενώδη ή αιμορραγική)
 - αύξηση στο ποσό
- πίεση χαμηλά στην κοιλιά ή την πύελο
- ήπιος πόνος πίσω χαμηλά
- κράμπες στο στομάχι με ή χωρίς διάρροια
- κανονικές συσπάσεις ή πέτρωμα της μήτρας

Ανέλαβε δράση

Κάλυψε το γιατρό σου αν έχεις αιμορραγία στο β` μισό της εγκυμοσύνης. Ίσως απαιτηθεί να εισαχθείς στην κλινική για να βρεις την αιτία. Ίσως γίνει υπέρηχος και μείνεις στην κλινική για αρκετές βδομάδες. Ίσως απαιτηθεί μετάγγιση αίματος.

Καταστάσεις που προκαλούν αιμορραγία στο β` μισό της κύησης, ίσως σημαίνουν κίνδυνο για σένα και το μωρό σου. Μπορεί να είναι πολύ σοβαρό πρόβλημα και να απαιτηθεί να γίνει πρόωρος τοκετός, τις πιο πολλές φορές με καισαρική τομή.

Dr. ΜΠΑΜΠΑΤΣΙΑΣ ΛΑΜΠΡΟΣ
ΧΕΙΡΟΥΡΓΟΣ ΓΥΝΑΙΚΟΛΟΓΟΣ-ΜΑΙΕΥΤΗΡΑΣ
Μετεκπαιδευθείς στο Λονδίνο στη Λαπαροσκόπηση και Υστεροσκόπηση
(University dep. Of Obstetrics and Gynecology- Royal Free Hospital – London)

Τελικά.....

Πολλές γυναίκες με αίμα κατά την διάρκεια της εγκυμοσύνης έχουν ήπια προβλήματα που δεν απαιτούν θεραπεία. Άλλες φορές, η αιμορραγία μπορεί να είναι σημάδι σοβαρού προβλήματος. Η αιμορραγία – είτε στην αρχή της εγκυμοσύνης είτε στο τέλος- πρέπει να αναφέρεται πάντα στο γιατρό σου. Η υγεία σου και η υγεία του μωρού σου μπορεί να εξαρτάται από το πόσο γρήγορα θα σου προσφερθεί θεραπεία.